

OPÉRATION DE DÉVELOPPEMENT RURAL DE BIÈVRE



CLDR STRATÉGIE & RELECTURE DES FICHES-PROJETS

04 JUILLET 2023



Lieu de réunion

Salle du Conseil communal (Bièvre)



Ordre du jour

1. Actualités
2. Stratégie et ODDs
3. Relecture des fiches-projets
4. Divers & suites



Présences

- › Pour les membres de la CLDR : 13 présents (voir liste en annexe 1)
- › Pour Impact SPRL, auteur de PCDR : Sara Mestrenzy
- › Pour la Fondation rurale de Wallonie : Annick Samyn et Gervaise Ropars



Commune de Bièvre
Michaël Modave, bourgmestre FF en
charge du PCDR

Fondation rurale de Wallonie
Alisée Lequeux | Annick Samyn
Agents de développement



Introduction

L'élaboration du PCDR en est à sa toute fin. Tel que cela s'est déroulé lors de la réunion précédente, la finalisation du PCDR consiste principalement en la relecture des documents. Ce soir, ce sont les fiches-projets du lot 1 qui devront être relues, c'est un premier jet qui a été rédigé par l'auteur au départ des comptes-rendus.

Il faudra également finaliser les questions liées à la stratégie et aux objectifs de développement durable.

Relecture des fiches-projets

De la même manière qu'à la réunion précédente, il est proposé à la CLDR de prendre du temps pour bien relire les fiches-projet. En effet, il s'agit de la partie la plus importante du dossier, c'est ce qui va conditionner tout le travail des 10 années à venir.

Objectif

L'objectif de cette première relecture est de vérifier si le projet qui avait été imaginé au cours du processus transparaît bien dans le document. L'instruction qui a été donnée aux membres de la CLDR est donc la suivante :

Vérifier la proposition des auteurs ; « Est-ce que le projet correspond aux besoins et à ce qui a été discuté ? »

Méthode

La méthode utilisée pour la relecture des fiches-projet propose aux membres de la CLDR de se faire confiance. En effet, chaque fiche sera relue par quelques personnes et discutée finalement par la moitié des membres.

Le déroulement est celui-ci :

1) Temps individuel

- Chaque membre se sert d'une fiche à la fois
- La relit individuellement
- Note ses ajouts/remarques/commentaires directement sur la fiche + éventuellement les éléments de forme
- Une fois lue, la fiche est reposée sur la table et reçoit une gommette (pour indiquer une relecture)
- Les membres se servent en continu pendant une trentaine de minutes (en reprenant à chaque fois les fiches qui ont le moins de relectures ; le but étant qu'un maximum de fiches soient relues au moins par trois membres de la CLDR)
- Il est précisé qu'il sera possible de relire tranquillement les fiches chez soi, car elles seront accessibles numériquement

Avant que les membres ne se lancent dans la relecture, Impact (auteur de programme) indique que la précision des informations reprises dans les fiches diffère en fonction du lot dans lequel les fiches se trouvent (le lot 1 étant le plus détaillé et le lot 3 le moins).

2) Partage des remarques en deux sous-groupes

Lorsque toutes les fiches ont été relues au moins trois fois, deux groupes sont formés et les fiches partagées entre les groupes. Avec l'auteur et la FRW, les remarques notées sur les fiches sont passées en revue pour être éventuellement réexpliquées et validées par le groupe.

Créer une plateforme d'échange entre les gestionnaires de salles

- Faire le lien avec le projet de soutien aux associations
- Le 2^{ème} paragraphe de la justification est bien trop affirmatif. Des besoins, des inquiétudes ont été émis, mais de là à affirmer et généraliser à l'ensemble des salles...
- Le 3^{ème} paragraphe répète le 1^{er}
- Ajouter à la phrase « Ce projet permettra de faire en sorte que les salles.... » : dans la mesure du possible
- Point 7 – éléments à mettre en place pour le bon usage : Il faut un outil en ligne où les gens peuvent mettre une option pour une réservation et celle-ci doit ensuite être validée par le gestionnaire de la salle.

Réflexion sur la création d'une halle

- Description du projet – ajouter à la puce « La porposition d'un lieu HoReCa » : avec utilisation de produits locaux et en circuits courts au maximum
- Description du porjet – paragraphe après les puces : ce paragraphe porte sur la valorisation des produits locaux et propose des actions. C'est à intégrer aux missions de la halle.
- La CLDR insiste encore sur son refus d'une antenne 5G
- ODD – objectif 2 : Il est noté « Mettre fin à toute nutrition »

Création d'une commission mobilité

- Questionnements sur la puce « Système de vélos électriques partagés » → parler dans le texte des freins déjà identifiés qui sont : la gestion du parc de vélos et de leur entretien, besoin d'un responsable et technicien, besoin de recharger les vélos après chaque utilisation, il faut qu'en saison les vélos restent disponibles aux citoyens, donc qu'ils ne soient pas tous accaparés par les scouts et les touristes
- Puce « acquérir un bus communal » : Besoin de se renseigner sur le fonctionnement dans les autres communes, si elles ont formé des chauffeurs ou acheté un minibus avec permis B,...
- Puce « taxi social » : il faudrait commencer par identifier les freins tels que le défraiement qui est peut-être devenu insuffisant ou le besoin de mettre un véhicule à disposition
- Remarque à intégrer à la fiche sur les voies lentes : il y a un itinéraire RAVeL côté Semois (vers Vresse), il faudrait un deuxième qui remonte par exemple de Bouillon jusqu'à la gare de Graide
- Impacts attendus sur la résilience : mettre 3 étoiles pour le social, car les gens discutent et se rencontrent lorsqu'ils se déplacent à pied et à vélo plutôt qu'en voiture.

Rénovation énergétique des maisons de village

- Monceau : L'extérieur est en crépis, sauf à l'arrière (donc partie non visible). Il est donc souhaitable d'ioler les façades en mettant par exemple un bardage bois ou autre élément plus esthétique. De plus, en été la salle est en surchauffe importante. Il faudrait isoler le toit et poser des protections solaires sur les vitrages.
- Petit-Fays : les châssis sont vieux, il y a des jours importants à certains endroits. Au lieu d'aller y mettre des protections solaires, il vaudrait mieux les remplacer totalement.
- Justification, les deux derniers paragraphes n'ont pas de rapport avec le projet.

Création d'un réseau de chaleur bois-énergie

- Souhait qu'une attention particulière soit portée sur les émissions de fumées et leur impact au niveau de la pollution atmosphérique.
- Le système devra être fiable, fournir de la chaleur en continu toute l'année.
- Souhait qu'un paragraphe intègre l'idée de créer un projet le plus complet possible, où la Commune est autonome en bois.
- Demande non résolue : Comment faire pour que chaque citoyen en profite ?

Réflexion sur des solutions de logement qui répondent aux besoins

- Programme des travaux : envisager, selon l'option choisie, les arrivées d'eau, d'électricité et la gestion des eaux usées.

Création de logements tremplins – Oizy et Naomé

- Préciser que le logement sera mis aux normes PEB et que les eaux usées seront traitées.

Aménagement des entrées de village

- Il faut donner la priorité à la présence de zones naturelles à l'entrée des villages, à la biodiversité et ensuite combiner cet objectif aux autres : augmenter la sécurité en diminuant la vitesse et valoriser l'identité des villages
- Le choix des castors pour l'identité des villages sera à confirmer
- Idées de choix de castors (dans l'ordre des entrées notées sur la fiche) :
 - Graide : castor menuisier, dormeur, absent, prieur, à vélo
 - Monceau : castor meunier, avec sac à dos
 - Cornimont : castor pèlerin, absent, avec des jumelles, déguisé en Père-Noël
 - Bellefontaine : castor sourcier, meunier
 - Naomé : remplacer le castor cadet par un chevalier
 - Gros-Fays : castor qui fume, chevalier, meunier
 - Graide-Station : castor qui prend le train avec un sac à dos, castor barbu
 - Oizy : castor pèlerin, prieur, qui respecte les arbres
 - Maltournée : castor facteur
- Baillamont : sur la voirie régionale, la vitesse doit être limitée avant le panneau « village fleuri » ou alors il faut déplacer le panneau.
- Programme de travaux : ajouter « tout en respectant la biodiversité »

Révision des noms ou numéros de rue à Gros-Fays, Cornimont et Six-Planes

- Pas de commentaire

Mise en place d'actions en faveur de la biodiversité et de l'eau

- Axes de travail :
 - Remplacer la 1^{ère} puce par : Adaptation de l'entretien des espaces verts et de la taille des arbres et des haies pour respecter la biodiversité, en informant le personnel communal ou l'entreprise.
 - 3^{ème} puce, ajouter : non utilisation de pesticides et pâturage de moutons pour tondre entre les sapins. + parler de la pollution des eaux.
 - Ajout d'une puce : Raccorder toutes les maisons aux stations d'épuration ou stimuler l'auto-épuration en zone non égouttée.
 - Ajout d'une puce : Prendre des mesures pour éviter l'enfouissement de déchets lors de travaux avec terrassement.
- Impacts attendus : mettre 2 étoiles au volet social, car cela apportera un cadre de vie favorable aux générations futures
- Indicateurs : ajout d'un indicateur pour la connexion des maisons aux égouts

Encourager le développement d'une activité de maraîchage

- Description – ajouter au 1^{er} paragraphe : et les commerces de détail de la Commune
- Description – dernier paragraphe : donner 2-3 exemples
- Justification – « avoir des produits de qualité, bio,... : élargir, il n'y a pas que le bio, mais aussi le MSV (maraîchage sur sol vivant), l'agroforesterie,... L'idée est surtout le respect de l'environnement. Le locataire devra respecter une charte stricte sur ce point.
- Impacts attendus : encourager les circuits-courts est un impact économique. L'impact environnemental est le fait de produire de manière respectueuse de l'environnement et de relocaliser l'alimentation (moins de trajets, moins d'empreinte carbone)
- Parties prenantes : ajouter commerces de détail

- C'est un projet d'encouragement, il n'y a pas de plan d'action défini. Il faudrait donner un coût estimé pour réaliser ce projet (ex : serres ?)

Création et aménagement d'un réseau de voies lentes – partie 1

- Besoin de faire des liens entre le texte et la carte (numéroter les liaisons)
- Connexion Graide-Bièvre : cela fait doublon avec le RAVeL, ce n'est donc pas prioritaire
- Connexion Naomé – Carlsbourg : Il faudra un accord particulier avec Paliseul pour ce projet.
- Éléments dont il faut tenir compte : Prendre en compte les projets de la Région Wallonne sur ses routes (N913)
- Estimation du coût : pourquoi le tronçon sur la N913 est si coûteux ?

Aménagement du cœur de village de Petit-Fays

- La CLDR souligne l'importance de maintenir des places de stationnement en suffisance pour la salle.

Les Objectifs de développement durable

Lorsque la CLDR a pris ses fonctions, assez rapidement, le sujet des ODDs a été abordé. Chaque membre de CLDR s'en est vu attribuer à garder en tête pour la suite. Un exercice a ensuite été demandé, c'était – à défaut d'avoir des données officielles – d'évaluer la situation initiale de la commune pour chaque ODD.

Cet exercice très subjectif avait mis en évidence certains points forts et points faibles du territoire.

Maintenant, en toute fin d'élaboration du PCDR, il est demandé à la CLDR de refaire cet exercice, mais en imaginant que tous les projets du PCDR aient été mis en œuvre. Où se situerait le territoire de Bièvre sur chaque ODD, dans 10 ans, si la stratégie était mise en œuvre ?

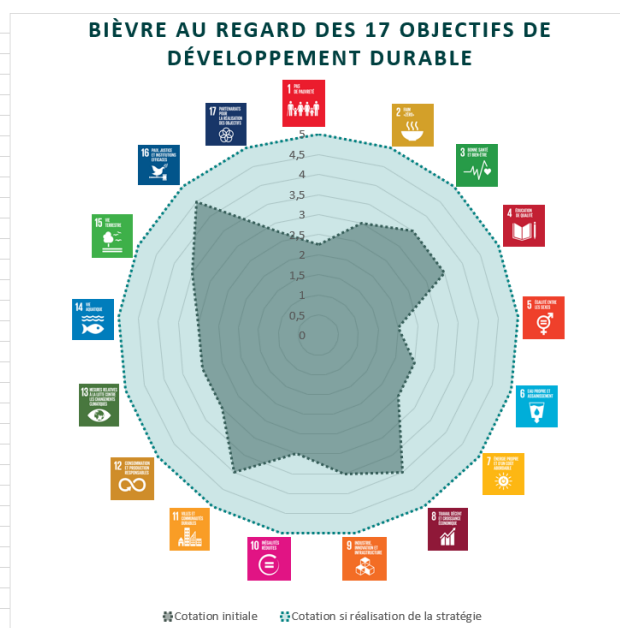
Méthode

Les participants ont été regroupés par 2 ou 3. L'ensemble des ODDs ont été distribués et chaque petit groupe a été invité à réfléchir à l'évolution de son ODD si le PCDR était entièrement réalisé.

Ensuite, les ODD ont été repris l'un après l'autre et les groupes ont expliqué leur réflexion. Après discussion en plénière, les nouvelles valeurs ont été encodées.

Le résultat final est affiché en direct sous la forme d'un graphique. Il est à noter que certaines cotations initiales ont été remises en question et modifiées.

	Cotation initiale	Cotation si réalisation de la stratégie
Objectif 1: pas de pauvreté	2,25	5
Objectif 2: faim "zéro"	3	5
Objectif 3: bonne santé et bien-être	3,5	5
Objectif 4: éducation de qualité	3,5	5
Objectif 5: égalité entre les sexes	2	5
Objectif 6: eau propre et assainisse	2,5	5
Objectif 7: énergie propre et d'un c	2,5	5
Objectif 8: travail décent et croissa	4	5
Objectif 9: industrie, innovation et	3,5	5
Objectif 10: inégalités réduites	3	5
Objectif 11: villes et communautés c	4	5
Objectif 12: consommation et produ	3	5
Objectif 13: mesures relatives à la l	3	5
Objectif 14: vie aquatique	3	5
Objectif 15: vie terrestre	3,5	5
Objectif 16: paix, justice et instituti	4,5	5
Objectif 17: partenariats pour la réa	2,75	5



Stratégie – le défi de Bièvre !

Une stratégie complète doit comprendre un défi global, un genre de slogan pour le territoire. Il fallait attendre la fin de l'élaboration pour le choisir, car il doit en quelque sorte résumer la liste de projets.

Une pièce à casser a été proposée par mail : *Bièvre, un territoire « à pas d'homme » et accueillant, qui amorce une transition vers un mieux-vivre en répondant aux enjeux d'actualité pour que les générations futures bénéficient d'un environnement riche et nourricier.*

... et Marianne a proposé une amélioration peu avant la réunion : *Bièvre, un territoire accueillant et convivial, en transition pour répondre aux enjeux actuels afin que les générations futures bénéficient d'un environnement florissant et nourricier.*

La seconde proposition convient globalement à tout le monde, mais sans réelle conviction. Une autre idée a été mise sur la table qui est de ne pas chercher à être exhaustif, mais plutôt de partir sur un slogan du type « Bièvre, un castor d'avance ».

Par manque de temps, la réunion est clôturée sur ces idées. La proposition de Marianne est validée provisoirement. Si quelqu'un a une proposition qui pourrait mieux convenir, il est invité à l'envoyer par mail et les réflexions continueront ainsi.

Divers

La FRW informe la CLDR qu'une enquête publique de la Région wallonne est ouverte concernant la STRATÉGIE BIODIVERSITÉ 360°. L'enquête est ouverte du 3 juillet au 18 septembre 2023. Les informations sont disponibles ici : <http://environnement.wallonie.be/enquetes-publiques/biodiversite>



Annick SAMYN

Agents de développement
Semois-Ardenne

Annexe 1 : présences 4 juillet 2023

Présents (13)

Titre	Nom	Prénom
M.	André	Claude
M.	Datso	Christo
Mme.	Dion	Marianne
Mme.	Francotte	Soho
M.	Gérard	André
Mme.	Gilot	Agnès
M.	Maldague	Claude
M.	Martin	Francis
M.	Modave	Michael
M.	Nicolas	Florian
Mme.	Reitz	Chantal
Mme.	Seron	Marie-Pierre
M.	Versteegen	Renaud

Excusés (7)

Titre	Nom	Prénom
M.	Adant	François
Mme.	Cornil	Martine
M.	Coulonval	Lucas
M.	Dauby	Freddy
M.	Maldague	Emile
Mme.	Martin	Annie
Mme.	Valvekens	Emanuelle